



Índices de Preços ao Consumidor IPCA - INPC

Brasília

Julho 2021



Fotos Agência Brasília

GOVERNO DO DISTRITO FEDERAL**Ibaneis Rocha**

Governador

Marcus Vinicius Britto

Vice-Governador

SECRETARIA DE ESTADO DE FAZENDA, PLANEJAMENTO, ORÇAMENTO E GESTÃO DO DISTRITO FEDERAL - SEFP**André Clemente Lara de Oliveira**

Secretário

COMPANHIA DE PLANEJAMENTO DO DISTRITO FEDERAL - CODEPLAN**Jeansley Lima**

Presidente

Sônia Gontijo Chagas Gonzaga

Diretor Administrativo e Financeiro

Clarissa Jahns Schlabit

Diretora de Estudos e Pesquisas Socioeconômicas

Daienne Amaral Machado

Diretora de Estudos e Políticas Sociais

Renata Florentino de Faria Santos

Diretora de Estudos Urbanos e Ambientais

EQUIPE RESPONSÁVEL**Companhia de Planejamento do
Distrito Federal - Codeplan**

Setor de Administração Municipal
SAM, Bloco H, Setores Complementares
Ed. Sede Codeplan
CEP: 70620-080 - Brasília-DF

Fone: (61) 3342-2222

www.codeplan.df.gov.br**Gerência de Contas e Estudos Setoriais – GECON**

Jéssica Filardi Milker Figueiredo – Gerente

Renato Costa Coitinho – Assistente I

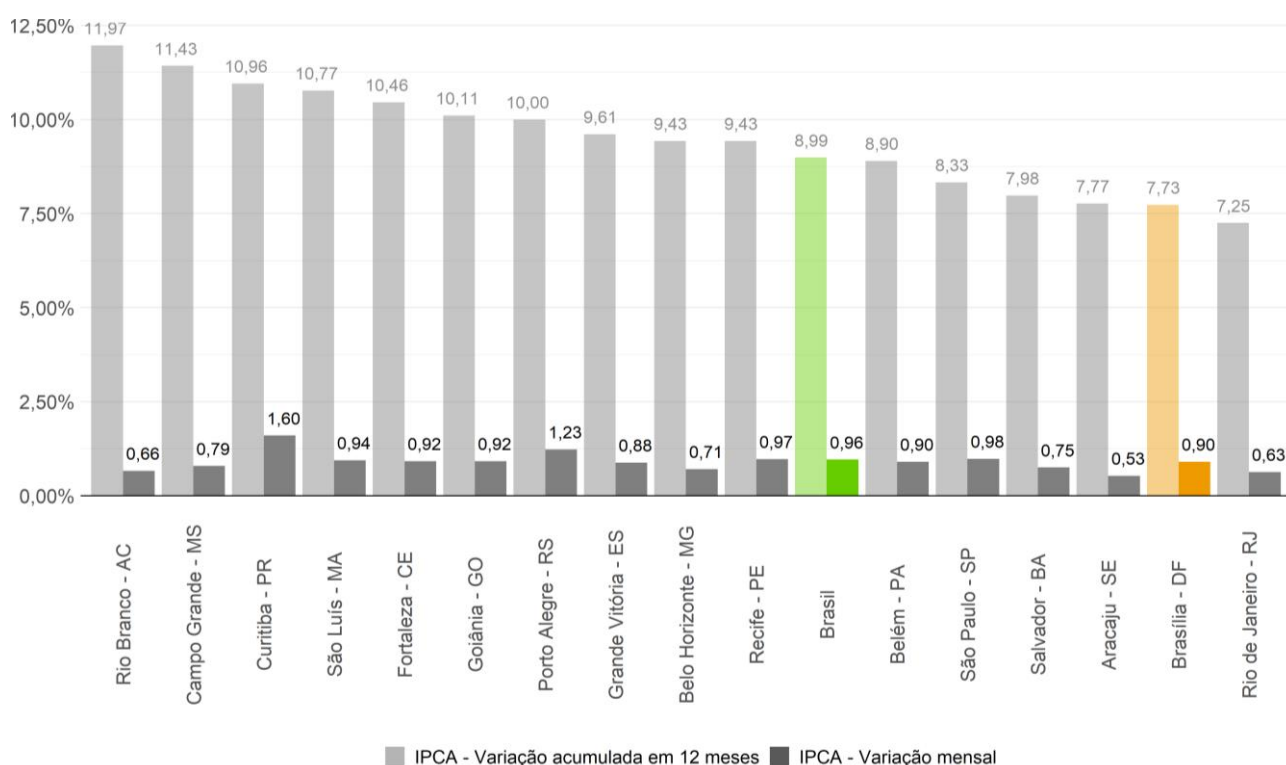
Gabriel Souza Costa – Estagiário

Outras informações: <http://economia.codeplan.df.gov.br>

1 - ÍNDICE NACIONAL DE PREÇOS AO CONSUMIDOR AMPLO – IPCA

Os preços variaram +0,90% no Distrito Federal em julho de 2021 de acordo com o Índice Nacional de Preços ao Consumidor Amplo (IPCA), o maior incremento para o mês de referência desde 2002, quando teve alta de 1,07%. Entre as 16 regiões pesquisadas pelo IBGE, o resultado mensal foi o oitavo menor, empatando com a variação observada em Belém (PA). Dessa forma, a capital federal passou a registrar uma alta de 7,73% no acumulado nos últimos 12 meses, a segunda menor. No Brasil, os percentuais foram de 0,96% e de 8,99%, respectivamente.

Gráfico 1 - IPCA – Variação mensal e acumulada em 12 meses (%) – Brasil e Regiões Pesquisadas – julho de 2021



Fonte: IBGE. Elaboração: Codeplan/Gecon

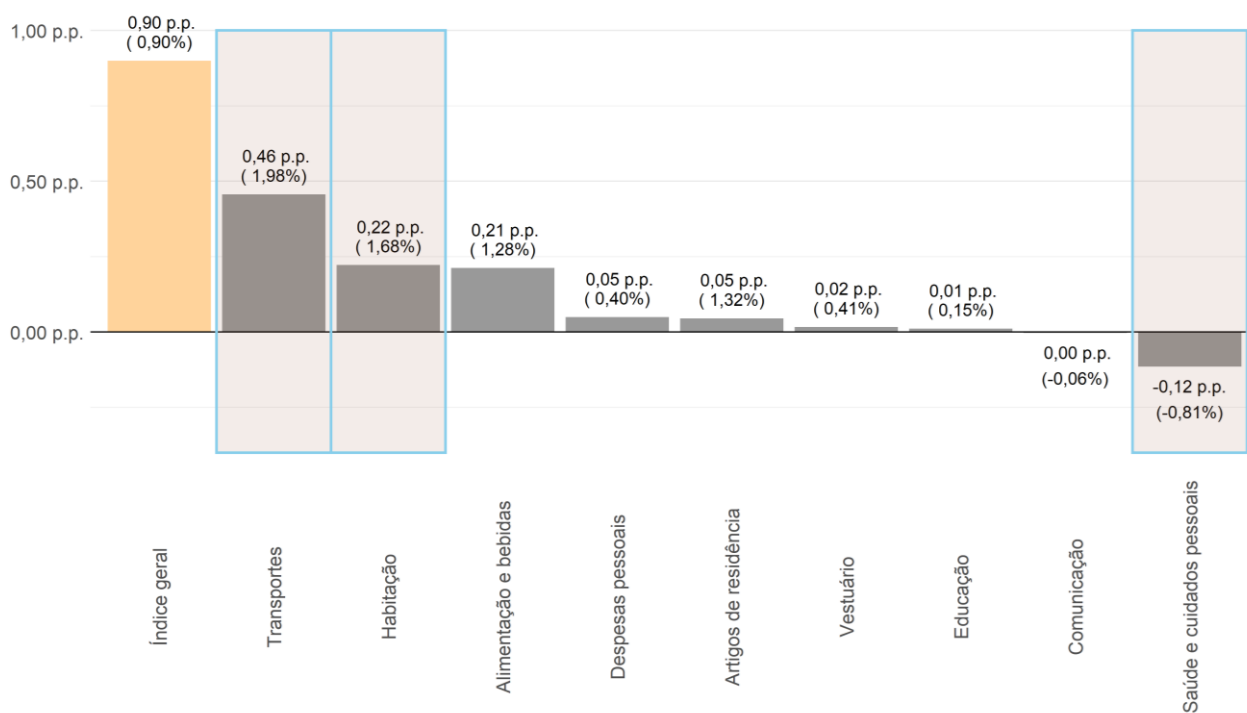
O comportamento do índice de julho reflete, majoritariamente, a contribuição positiva advinda do grupo de *Transportes*, cuja variação de +1,98% elevou em 0,46 ponto percentual (p.p.) o IPCA do mês. Isso se deve ao aumento no preço dos *Combustíveis* (+2,65% e +0,24 p.p.) que, por sua vez, reflete a alta da *Gasolina* (+2,71% e 0,23 p.p.), em função da elevação da cotação do barril do petróleo e da desvalorização cambial, e na *Passagem aérea* (+26,30% e 0,13 p.p.), devido, entre outros fatores, a influência sazonal do mês.

A segunda maior contribuição positiva veio do grupo de *Habitação*, que apresentou elevação de 1,68% em julho, acrescentando 0,22 p.p. ao índice geral mensal. Essa é a terceira alta consecutiva causada, principalmente, pelos incrementos na *Energia elétrica residencial*. O serviço teve uma variação de +6,68%

(+0,17 p.p.) em julho dado o reajuste de 52% no valor das tarifas referentes à cobrança de bandeira tarifária vermelha de patamar 2. O custo adicional subiu de R\$ 6,24 para R\$ 9,49 a cada 100 quilowatts-hora (kWh). A crise hídrica que reduziu o volume de água nos reservatórios das hidrelétricas do país é a principal responsável pela alteração no valor da sobretaxa e, segundo a Agência Nacional de Energia Elétrica (Aneel), nova alta no mês de agosto não está descartada.

As contribuições negativas para o IPCA de julho foram percebidas nos grupos de *Saúde e cuidados pessoais* ao apresentar uma contração de preços de 0,81% que culminou com o decréscimo de 0,12 p.p. do índice geral, mais uma vez por causa da deflação nos *Planos de saúde* (-1,22% e -0,07p.p.); e de *Comunicação*, que permaneceu próximo a estabilidade e não produziu efeitos significativos sobre a variação mensal do IPCA da capital federal (-0,06% e 0,00 p.p.).

Gráfico 2 – IPCA – Variação mensal (%) e contribuição (p.p.), por grupo – Brasília – julho de 2021



Fonte: IBGE/ Elaboração: Codeplan/Gecon

Tabela 1 – IPCA – 10 maiores contribuições positivas (azul) e negativas (laranja) e suas respectivas variações mensais, por item – Distrito Federal – julho de 2021

Itens do IPCA	Variação (%)	Contribuição (p.p.)
Combustíveis (veículos)	2,65	0,24
Energia elétrica residencial	6,68	0,17
Transporte público	5,61	0,15
Alimentação fora do domicílio	1,34	0,09
Veículo próprio	0,62	0,07
Roupa feminina	-0,92	-0,01
Cereais, leguminosas e oleaginosas	-2,45	-0,01
Produtos farmacêuticos	-0,66	-0,02
Higiene pessoal	-0,83	-0,02
Plano de saúde	-1,22	-0,07

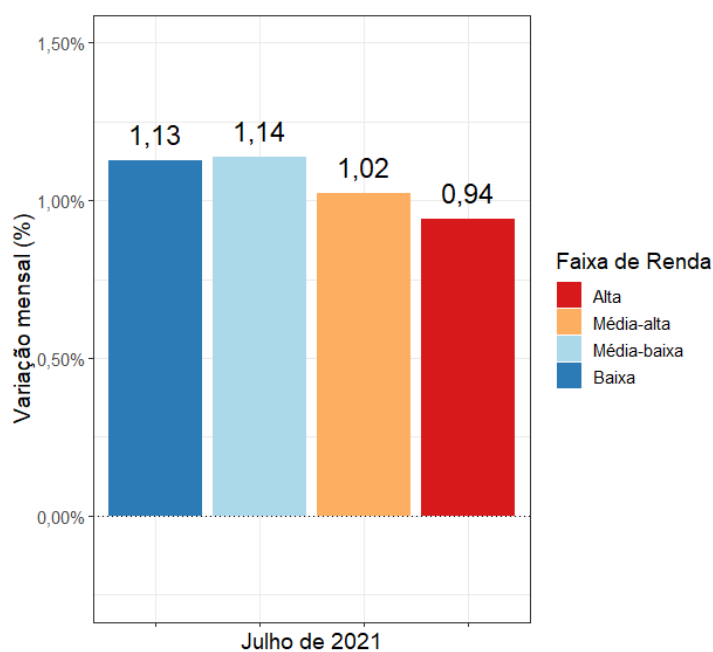
Fonte: IBGE/ Elaboração: Codeplan/Gecon

Tabela 2 – IPCA – 10 maiores contribuições positivas (azul) e negativas (laranja) e suas respectivas variações mensais, por subitem – Distrito Federal – julho de 2021

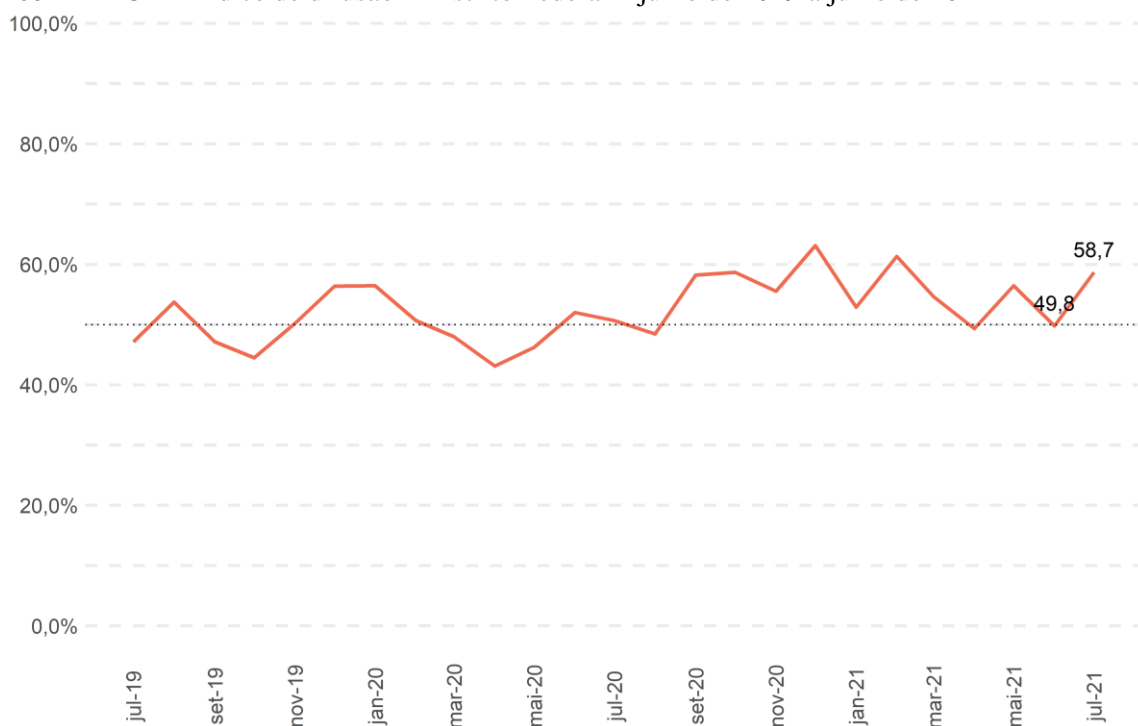
Subitens do IPCA	Variação (%)	Contribuição (p.p.)
Gasolina	2,71	0,23
Energia elétrica residencial	6,68	0,17
Passagem aérea	26,30	0,13
Refeição	1,63	0,07
Tomate	34,00	0,06
Arroz	-3,60	-0,01
Leite longa vida	-2,84	-0,01
Produto para pele	-3,82	-0,02
Cebola	-29,46	-0,02
Plano de saúde	-1,22	-0,07

Fonte: IBGE/ Elaboração: Codeplan/Gecon

A composição da inflação ajuda a explicar como as famílias de diferentes faixas de renda percebem o aumento dos preços no Distrito Federal. Os 25% mais ricos da capital captaram um incremento de 0,94% nos preços, um percentual bastante inferior ao enfrentado por aqueles indivíduos pertencentes as faixas de renda Baixa (+1,13%) e Média-baixa (+1,14%). Isso porque o único grupo que verificou deflação no mês de julho foi o de *Saúde e cuidados pessoais*, cujo peso no orçamento das famílias com maior poder aquisitivo é maior do que nas demais faixas.

Gráfico 3 – IPCA por faixa de renda – Variação mensal (%) – Distrito Federal – julho de 2021

Fonte: GECON/DIEPS/Codeplan com dados do IBGE

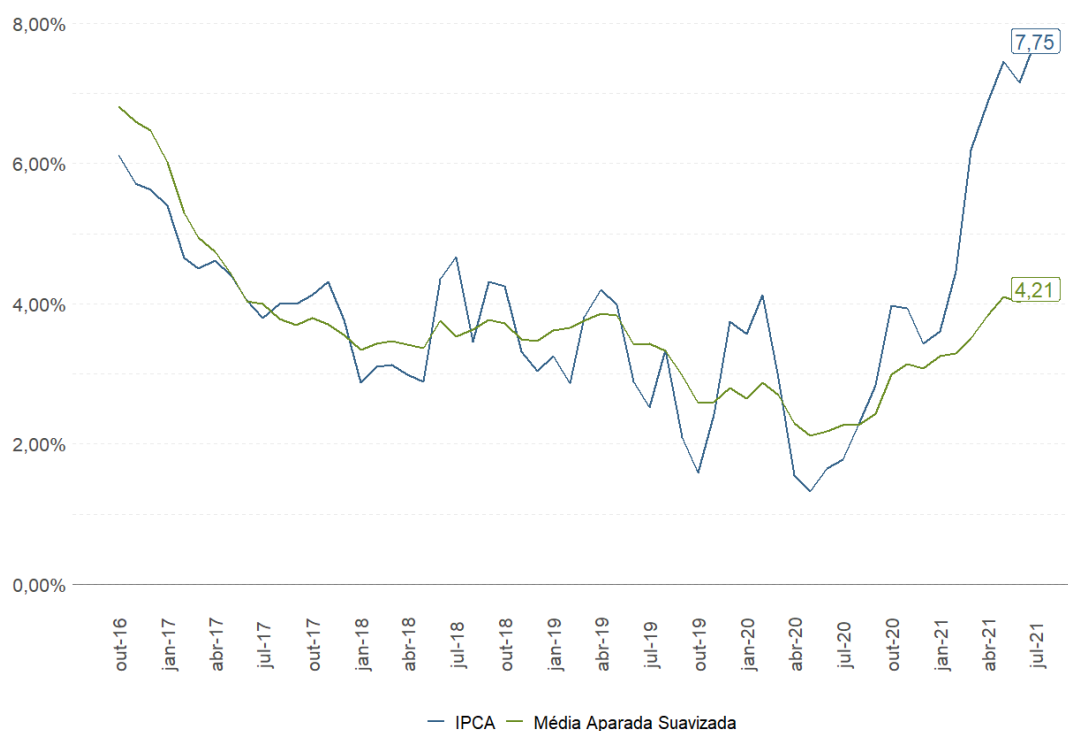
Gráfico 4 – IPCA – Índice de difusão – Distrito Federal – julho de 2019 a julho de 2021

Fonte: IBGE/ Elaboração: Codeplan/Gecon

O índice de difusão do IPCA distrital foi de 58,7% em julho, indicando que mais da metade dos subitens da cesta apresentaram inflação no período. Esse valor é maior que o apresentado no mês anterior (49,8%), o que implica uma possível disseminação da inflação pelos produtos que compõe a cesta de consumo do Distrito Federal. Esse espalhamento, que reflete a alta observada em sete dos nove grupos monitorados, acaba por facilitar uma certa continuidade da pressão de preços na capital federal.

Essa persistência inflacionária é mostrada também pelo núcleo por média aparada suavizada do Distrito Federal, indicando que a tendência dos preços permanece acima do centro da meta de inflação estipulada pelo Banco Central para 2021 (3,75%), mas ainda dentro do seu limite superior (5,25%). Já a distância de mais de 3 p.p. do valor cheio do IPCA sugere que a elevada variação observada se deve a choques sazonais e distúrbios temporários.

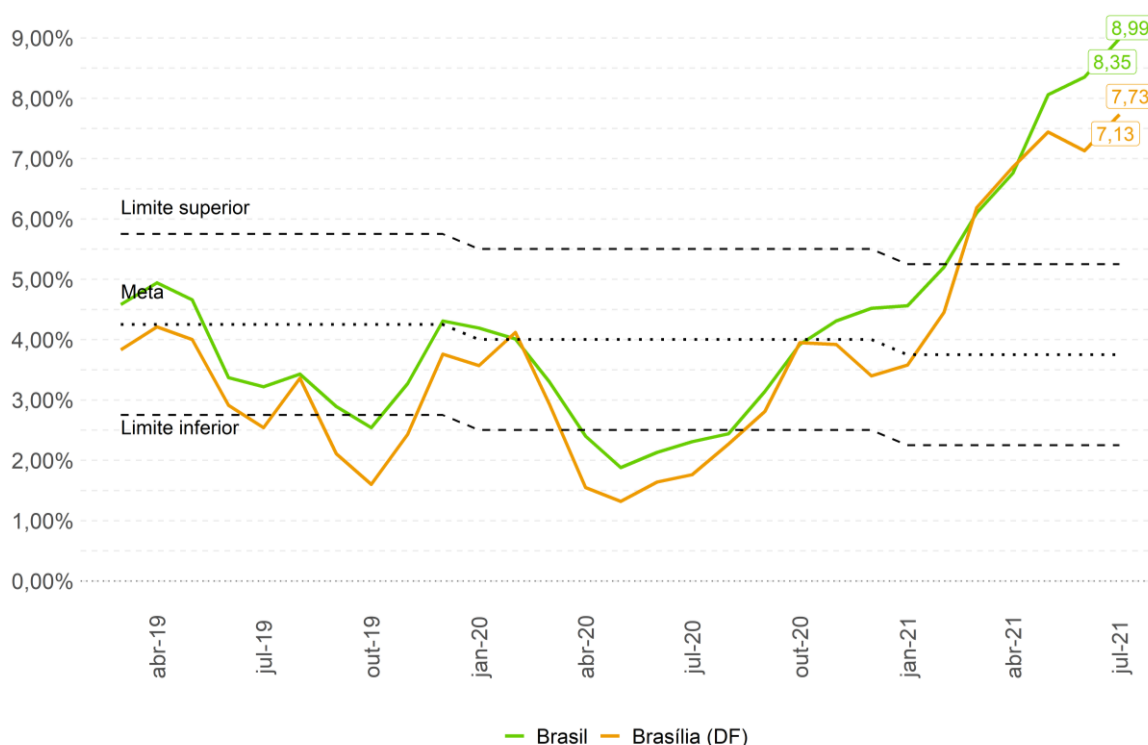
Gráfico 5 – IPCA e Núcleo por média aparada suavizada – Distrito Federal – Variação acumulada em 12 meses (%) – outubro de 2016 a julho de 2021



Fonte: IBGE/ Elaboração: Codeplan/Gecon

No acumulado em 12 meses, a inflação da capital federal registrou alta de 7,73% no período findo em julho de 2021, enquanto o IPCA do Brasil acumula uma variação positiva de 8,99%. Ambos índices continuam a apresentar uma trajetória ascendente e a se afastar do limite superior da meta de inflação (5,25%) de forma que o Boletim Focus¹ informa uma projeção de inflação em 6,88% para o país ao final de 2021. Esse movimento tem estimulado sucessivas altas da taxa de juros Selic a fim estimular uma redução da pressão sobre os preços ao longo do ano, de forma que a inflação acumulada em 12 meses convirja para um valor mais próximo da meta.

Gráfico 6 – IPCA – Variação percentual acumulada em 12 meses – Brasil e Distrito Federal* – julho de 2021



Fonte: IBGE/ Elaboração: Codeplan/Gecon

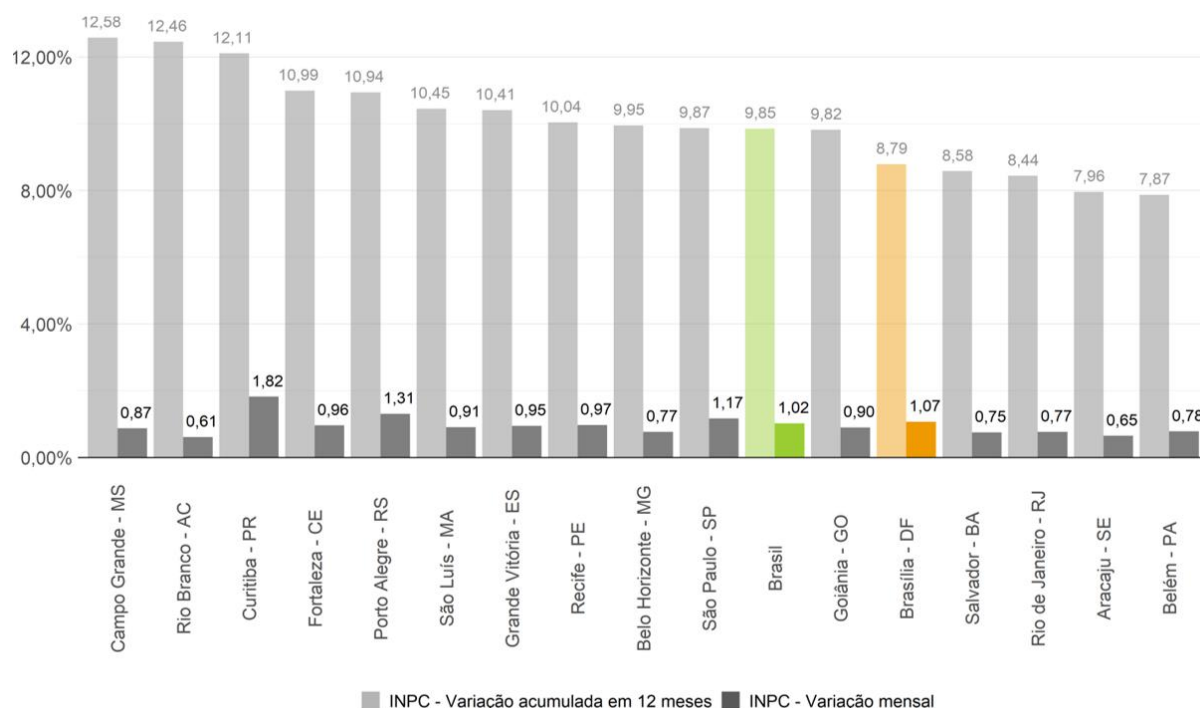
* Os valores em 2020 para o IPCA de Brasília desprezam a mudança na estrutura da série, servindo como balizadores preliminares.

¹ Relatório de Mercado do Boletim FOCUS, do Banco Central, do dia 06 de agosto de 2021. Disponível em: <https://www.bcb.gov.br>.

2 - ÍNDICE NACIONAL DE PREÇOS AO CONSUMIDOR – INPC

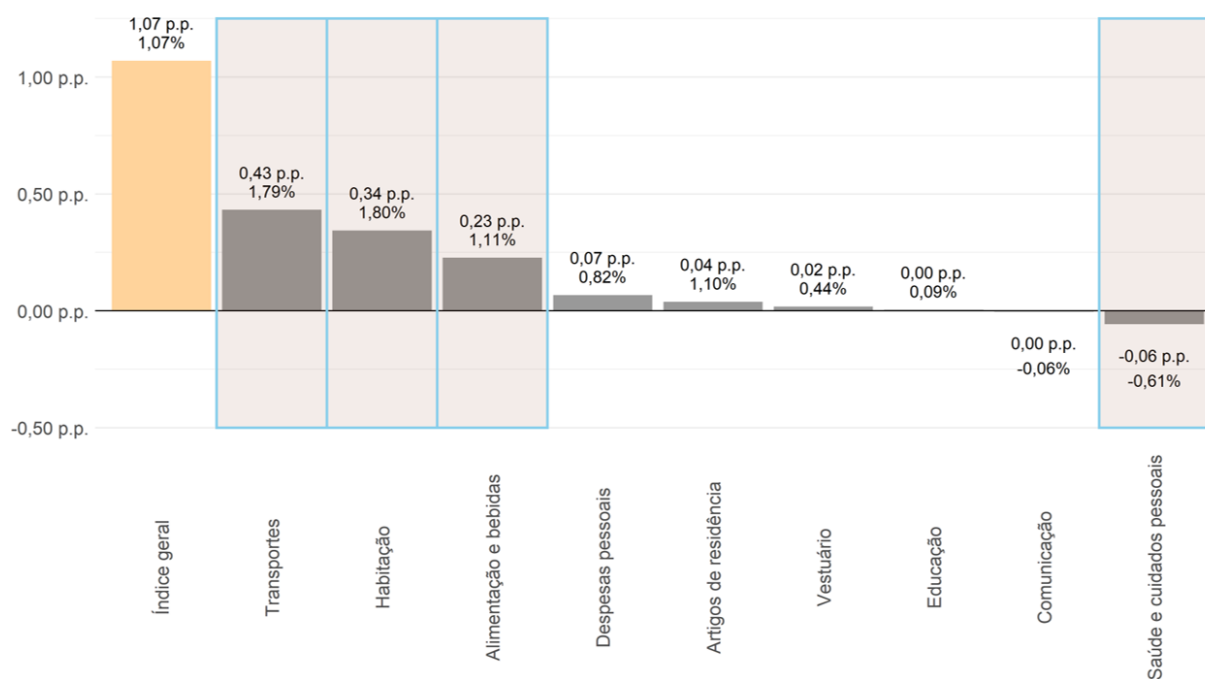
O INPC, índice que mede a inflação das famílias com rendimentos entre um e cinco salários mínimos, registrou uma variação positiva de 1,07% em julho. O valor ficou acima daquele registrado pelo IPCA (+0,90%) em função, entre outros fatores, da redução dos preços estar centrada no grupo de *Saúde e cuidados pessoais*, que possui menor participação nas despesas das famílias de mais baixa renda. No Brasil, o índice mensal ficou em +1,02%, abaixo daquele registrado no DF.

Gráfico 7 - INPC – Variação mensal (%) – Brasil e Regiões Pesquisadas – julho de 2021



Fonte: IBGE/ Elaboração: Codeplan/Gecon

Na análise do INPC, verifica-se que o grupo de *Transportes* se destaca, novamente, como o grupo de maior contribuição para a inflação do mês, adicionando 0,43 p.p. ao índice geral, um impacto menor que o do IPCA dada a menor participação das *Passagem aérea* na cesta de consumo das famílias analisadas pelo INPC. Da mesma forma, o maior peso do grupo *Habituação* no orçamento desses indivíduos ampliou a contribuição ao índice (+0,34 p.p.) em relação ao IPCA (+0,22 p.p.).

Gráfico 8 – INPC – Variação mensal (%) e contribuição (p.p.), por grupo – Distrito Federal – julho de 2021

Fonte: IBGE/ Elaboração: Codeplan/Gecon

Tabela 3 – INPC – 10 maiores contribuições positivas (azul) e negativas (laranja) e suas respectivas variações mensais, por item – Distrito Federal – julho de 2021

Itens do INPC	Variação (%)	Contribuição (p.p.)
Energia elétrica residencial	6,70	0,27
Combustíveis (veículos)	2,65	0,24
Veículo próprio	1,02	0,10
Transporte público	1,73	0,09
Alimentação fora do domicílio	1,26	0,07
Leites e derivados	-0,55	-0,01
Produtos farmacêuticos	-0,62	-0,01
Plano de saúde	-1,22	-0,02
Cereais, leguminosas e oleaginosas	-3,60	-0,03
Higiene pessoal	-0,63	-0,03

Fonte: IBGE/ Elaboração: Codeplan/Gecon

Tabela 4 – INPC – 10 maiores contribuições positivas (azul) e negativas (laranja) e suas respectivas variações mensais, por subitem – Distrito Federal – julho de 2021

Subitens do INPC	Variação (%)	Contribuição (p.p.)
Energia elétrica residencial	6,70	0,27
Gasolina	2,71	0,23
Passagem aérea	26,30	0,08
Gás de botijão	5,48	0,07
Tomate	34,00	0,07
Plano de saúde	-1,22	-0,02
Leite longa vida	-2,84	-0,02
Cebola	-29,46	-0,02
Produto para pele	-3,82	-0,02
Arroz	-3,60	-0,03

Fonte: IBGE/ Elaboração: Codeplan/Gecon

CONSIDERAÇÕES GERAIS

• Inflação de julho de 2021

- IPCA do DF registra inflação de +0,90% em julho, empatado pelo 8º menor resultado entre as regiões pesquisadas com Belém – PA. O resultado nacional foi de +0,96%. No acumulado em 12 meses, apresenta a segunda menor inflação.
- INPC apresenta variação de +1,07%, sendo a 4ª maior variação no mês. No acumulado em 12 meses, aparece como a 5ª menor variação.
- A alta veio principalmente dos grupos de Transportes (+0,46 p.p.), fruto as altas de 2,71% na Gasolina e 26,30% na Passagem aérea, e de Habitação (+0,22 p.p.), após elevação dos preços de Energia elétrica residencial (+0,17 p.p.);
- O índice de difusão no mês foi de 58,7%, com sete dos nove grupos de produtos monitorados pelo IBGE apresentando inflação em julho.
- Entre as faixas de renda, a faixa Baixa apresentou uma inflação de 1,13% no mês, a Média-baixa de 1,14%, a Média-alta de 1,02% e a Alta de 0,94%.

• Para os próximos meses

- Bandeira tarifária se mantém em vermelha patamar 2 em agosto. Novo aumento no custo adicional da bandeira tarifária que, provavelmente, passará de R\$ 9,49 para R\$ 11,50.
- Reajuste de R\$ 0,27 no imposto ICMS nas distribuidoras de combustível afetará o custo da gasolina no DF.

ANEXO A - IPCA e INPC – ITENS POR GRUPO

Tabela A.1 – IPCA – Variação mensal, acumulada no ano para o índice geral, grupos e subgrupos – Brasil e Brasília – julho de 2021

Grupos, subgrupos e itens	IPCA - Variação mensal (%)		IPCA - Variação acumulada no ano (%)	
	Brasil	Brasília (DF)	Brasil	Brasília (DF)
Índice geral	0,96	0,90	4,76	4,11
Alimentação e bebidas	0,60	1,28	3,34	3,55
Alimentação no domicílio	0,78	1,23	3,02	2,24
Cereais, leguminosas e oleaginosos:	-1,94	-2,45	-5,44	-6,57
Farinhas, féculas e massas	1,32	1,23	6,21	-2,24
Tubérculos, raízes e legumes	2,46	13,26	-16,07	-7,77
Açúcares e derivados	1,24	0,59	8,35	3,31
Hortaliças e verduras	-3,40	-1,72	5,09	4,57
Frutas	-0,58	1,66	-13,58	-13,34
Carnes	0,77	1,89	8,07	9,65
Pescados	0,63	-0,90	1,79	-0,76
Carnes e peixes industrializados	2,48	1,51	7,64	7,41
Aves e ovos	2,84	2,92	9,90	8,61
Leites e derivados	1,28	-0,74	4,49	2,85
Panificados	0,59	0,24	5,28	2,79
Óleos e gorduras	0,76	-0,11	1,89	1,42
Bebidas e infusões	0,42	1,05	4,07	6,05
Enlatados e conservas	0,37	1,07	4,37	4,95
Sal e condimentos	-0,32	-0,33	4,61	2,05
Alimentação fora do domicílio	0,14	1,34	4,16	5,59
Habitação	3,10	1,68	6,46	3,08
Encargos e manutenção	0,80	0,09	3,36	1,45
Combustíveis e energia	6,91	6,43	11,70	7,91
Combustíveis (domésticos)	3,78	5,48	20,19	18,38
Energia elétrica residencial	7,88	6,68	9,41	5,41
Artigos de residência	0,78	1,32	6,03	5,79
Móveis e utensílios	0,68	1,52	5,69	7,01
Aparelhos eletroeletrônicos	0,87	1,19	6,50	4,73
Consertos e manutenção	0,78	0,86	5,26	4,12
Vestuário	0,53	0,41	3,79	0,23
Roupas	0,58	0,22	3,30	-1,97
Calçados e acessórios	0,45	0,66	3,84	3,78
Jóias e bijuterias	0,31	1,36	9,89	9,98
Tecidos e armarinho	0,75	0,30	4,24	0,39
Transportes	1,52	1,98	9,84	10,88
Transporte público	4,52	5,61	-5,18	-15,09
Veículo próprio	0,96	0,62	4,32	4,56
Combustíveis (veículos)	1,24	2,65	28,27	33,28
Saúde e cuidados pessoais	-0,65	-0,81	2,77	2,80
Produtos farmacêuticos e óticos	-0,63	-0,63	3,40	4,57
Produtos farmacêuticos	-0,59	-0,66	3,77	4,73
Produtos óticos	-1,11	-0,37	-0,78	2,99
Serviços de saúde	-0,85	-0,87	2,51	2,56
Serviços médicos e dentários	0,37	0,04	2,56	0,60
Serviços laboratoriais e hospitalar	0,18	0,03	1,52	3,76
Plano de saúde	-1,36	-1,22	2,65	2,76
Cuidados pessoais	-0,37	-0,83	2,57	1,45
Higiene pessoal	-0,37	-0,83	2,57	1,45
Despesas pessoais	0,45	0,40	1,57	1,15
Serviços pessoais	0,09	0,33	1,37	1,12
Recreação e fumo	1,09	0,55	1,92	1,19
Educação	0,18	0,15	2,41	0,09
Cursos, leitura e papelaria	0,18	0,15	2,41	0,09
Cursos regulares	0,00	0,00	2,28	-0,27
Leitura	1,50	0,37	3,10	0,76
Papelaria	0,68	-1,07	5,50	6,48
Cursos diversos	0,20	0,75	2,12	0,54
Comunicação	0,12	-0,06	0,11	-0,57

Fonte: IBGE/ Elaboração: Codeplan/Gecon

Tabela A.2 – INPC – Variação mensal, acumulada no ano para o índice geral, grupos e subgrupos – Brasil e Brasília – julho de 2021

Grupos, subgrupos e itens	INPC - Variação mensal (%)		INPC - Variação acumulada no ano (%)	
	Brasil	Brasília (DF)	Brasil	Brasília (DF)
Índice geral	1,02	1,07	5,01	4,48
Alimentação e bebidas	0,66	1,11	3,45	3,94
Alimentação no domicílio	0,75	1,04	3,23	3,29
Cereais, leguminosas e oleaginosas	-1,97	-3,60	-5,70	-9,99
Farinhas, féculas e massas	1,31	1,02	5,99	-3,14
Tubérculos, raízes e legumes	1,51	14,90	-16,74	-7,77
Açúcares e derivados	1,39	0,49	9,13	2,87
Hortaliças e verduras	-3,66	-0,79	4,88	3,70
Frutas	-0,62	0,87	-13,83	-12,80
Carnes	0,63	1,16	7,89	10,91
Pescados	0,43	-0,37	1,59	0,88
Carnes e peixes industrializados	2,43	1,25	7,54	7,44
Aves e ovos	2,77	2,54	9,89	8,26
Leites e derivados	1,49	-0,55	4,19	3,08
Panificados	0,77	0,15	5,51	2,14
Óleos e gorduras	0,81	0,07	1,90	3,62
Bebidas e infusões	0,23	0,93	4,32	5,71
Enlatados e conservas	0,31	2,12	5,22	5,35
Sal e condimentos	-0,44	-0,43	4,66	1,69
Alimentação fora do domicílio	0,35	1,26	4,22	5,57
Habituação	3,17	1,80	6,92	3,31
Encargos e manutenção	0,78	0,03	3,63	1,40
Combustíveis e energia	6,58	6,40	11,71	8,31
Combustíveis (domésticos)	4,08	5,48	20,62	18,38
Energia elétrica residencial	7,44	6,70	9,02	5,42
Artigos de residência	0,64	1,10	6,28	5,94
Móveis e utensílios	0,56	1,39	5,64	6,89
Aparelhos eletroeletrônicos	0,70	0,91	7,18	5,57
Vestuário	0,50	0,44	3,25	0,02
Roupas	0,54	0,40	2,85	-1,70
Calçados e acessórios	0,41	0,54	3,41	4,34
Jóias e bijuterias	0,30	0,63	8,59	7,38
Tecidos e armarinho	0,45	0,30	4,24	0,39
Transportes	1,27	1,79	9,93	10,82
Transporte público	1,42	1,73	-0,90	-5,66
Veículo próprio	1,13	1,02	4,63	4,08
Combustíveis (veículos)	1,38	2,65	28,30	33,44
Saúde e cuidados pessoais	-0,45	-0,61	2,89	2,53
Produtos farmacêuticos e óticos	-0,54	-0,60	3,64	4,88
Produtos farmacêuticos	-0,48	-0,62	4,05	5,04
Produtos óticos	-1,21	-0,37	-0,70	2,99
Serviços de saúde	-0,64	-0,59	2,57	2,13
Serviços médicos e dentários	0,37	0,05	2,76	0,47
Serviços laboratoriais e hospitalares	0,25	0,06	1,83	2,52
Plano de saúde	-1,36	-1,22	2,65	2,76
Cuidados pessoais	-0,28	-0,63	2,65	1,65
Higiene pessoal	-0,28	-0,63	2,65	1,65
Despesas pessoais	0,54	0,82	2,14	1,72
Serviços pessoais	0,11	0,42	1,69	1,54
Recreação e fumo	1,11	1,51	2,74	2,02
Educação	0,13	0,09	2,75	-0,25
Cursos, leitura e papelaria	0,13	0,09	2,75	-0,25
Cursos regulares	0,00	0,00	2,77	-0,93
Leitura	0,42	0,26	1,83	0,58
Papelaria	0,60	-0,65	5,39	6,28
Cursos diversos	0,45	0,48	2,35	0,46
Comunicação	0,13	-0,06	0,07	-0,53

Fonte: IBGE/ Elaboração: Codeplan/Gecon

**Companhia de Planejamento do
Distrito Federal - Codeplan**

Setor de Administração Municipal
SAM, Bloco H, Setores Complementares
Ed. Sede Codeplan
CEP: 70620-080 - Brasília-DF

Fone: (0xx61) 3342-2222

www.codeplan.df.gov.br